



Sado

Boletim Informativo da
Junta de Freguesia

N.º 24
Julho de 2014

Distribuição Gratuita

Freguesia a descobrir, de Todos e para Todos



Passeio dos Idosos



Mercadinho



25 de Abril



Caros (as)
Fregueses (as)

O boletim informativo da Junta freguesia, retrata de uma forma reduzida o que se leva a efeito, num ano de atividade.

Existem referências fundamentais que não poderemos ocultar.

No Ano em que se comemoram os quarenta anos da Revolução do 25 de Abril e na afirmação da Democracia, em defesa dos valores do Poder Local Democrático, tal como referenciado na Constituição da Republica Portuguesa, é fundamental, o enquadramento e da importância da nossa atividade e da continuidade enquanto Freguesia do Sado.

À data da constituição da Freguesia do Sado, ano 1985, as necessidades em infraestruturas rodoviárias, saneamento básico, rede de água potável, rede de transporte público, equipamentos coletivos, rede escolar, posto de saúde e habitacional, eram infraestruturas necessárias, cujo acesso devia estar disponível a qualquer cidadão, independentemente da zona, local onde habitasse, levou a que a concentração do trabalho Autárquico convergisse nestes setores.

Com a luta e a determinação dos Autarcas e a População, passo a passo foi-se transformando a Freguesia, adquirindo uma identidade, que nos identifica com uma personalidade forte e nos consciencializa que as conquistas são possíveis através da unidade coletiva.

Podemos afirmar que dos projetos que reivindicávamos foram aos poucos tomando a sua forma e estão construídos, mas outros estão na eminência de os perdermos, se não tomarmos posição.

Estamos a ser neste momento confrontados com a redução drástica dos serviços médicos no Centro de Saúde de Santo Ovídio, onde se sente todos os dias a falta de médicos, onde é preciso esperar mais de quatro meses por uma consulta.

É necessário tomar consciência, convergir na luta, na ação, em defesa de um Centro de Saúde, de Santo Ovídio, com Médicos de Família, Enfermeiros, Auxiliares de Ação Medica e com mais valências.

Conto convosco, para a construção de uma Freguesia mais humanizada socialmente em defesa do Serviço Nacional de Saúde, porque sabemos que a "Saúde é um direito não um negócio".

Cumprimentos,

O Presidente da Junta de Freguesia do Sado

Manuel Véstias dos Santos

Executivo da Junta

Presidente: *Manuel Paulino Galhanas Véstias dos Santos*

Administração Interna; Gestão Financeira; Recursos Humanos; Segurança; Informação; Imagem de Comunicação; Obras; Escolas; Espaços Públicos; Espaços Verdes; Ambiente; Conselho Municipal de Segurança; Conselho Municipal de Trânsito; Descentralização de Competências; Protecção Civil



SECRETÁRIO

Caros Fregueses é com muito orgulho que faço parte do executivo da Freguesia do Sado, pelo segundo mandato, na qualidade de secretário.

Tenho procurado ao longo destes anos dar o meu melhor em prole desta Freguesia de Abril.

Contem comigo para continuar a dar esse contributo a esta Freguesia que me acolheu de braços abertos e a esta população que em nós confiaram com o seu voto.

Um bem-haja.



TESOUREIRA

Apesar de aqui não ter nascido nem crescido, foi a Freguesia do Sado que me encantou pela sua história, beleza, conforto e tranquilidade. Aqui escolhi viver e construir família, oferecendo aos meus filhos a qualidade de vida que tanto merecem. É como Autarca desta Freguesia que assumo o compromisso e a responsabilidade de dar continuidade ao trabalho de excelência que se tem feito ao longo deste anos. Durante este mandato procurarei, como Tesoureira e acompanhando os pelouros da Educação, Saúde, Transportes Públicos e Acção Social, cumprir com rigor e dedicação as funções que me foram confiadas, correspondendo assim ao voto de confiança de todos quantos votam e acreditam em nós.

Com os melhores cumprimentos

Apoio Juridico

A Junta de Freguesia do Sado disponibiliza de forma exclusiva para os moradores da freguesia um serviço de apoio jurídico gratuito.

Contacte a Junta de Freguesia pessoalmente, para marcação de uma consulta.

Este apoio é apenas de **Consultadoria e Aconselhamento Jurídico**, prestado por prestigiados advogados.

Está ao seu dispor todas as **Segundas Feiras a partir das 14h00** nas instalações da Junta de Freguesia, mediante marcação prévia.



LICENÇAS DE CANÍDEOS - OBRIGATÓRIA

DOCUMENTOS NECESSÁRIOS PARA OBTENÇÃO DE LICENCIAMENTO E REGISTO DE CANÍDEOS E GATÍDEOS



Licença A – Cão de companhia

- Bilhete de Identidade e Cartão de Contribuinte do proprietário;
- Boletim sanitário, do canídeo, com a vinheta, válida, oficial do ato de vacinação anti-rábica;
- Comprovativo do chip (para canídeos nascidos após 01 de Julho de 2008),

Licença B – Cão com fins económicos

- Bilhete de Identidade e Cartão de Contribuinte do proprietário;
- Boletim sanitário, do canídeo, com a vinheta, válida, oficial do ato de vacinação anti-rábica;
- Declaração da guarda de bens;
- Comprovativo do chip (para canídeos nascidos após 01 de Julho de 2008),

Licença E – Cão de caça

- Bilhete de Identidade e Cartão de Contribuinte do proprietário;
- Boletim sanitário, do canídeo, com a vinheta, válida, oficial do ato de vacinação anti-rábica;
- Carta de caçador;
- Comprovativo do chip (para canídeos nascidos após 01 de Julho de 2008),

Licença F – Cão guia e cão de guarda de estabelecimentos do Estado

- Bilhete de Identidade e Cartão de Contribuinte do proprietário;
- Boletim sanitário, do canídeo, com a vinheta, válida, oficial do ato de vacinação anti-rábica;
- Declaração da guarda de bens;
- Comprovativo do chip (para canídeos nascidos após 01 de Julho de 2008),



Licença G – Cão potencialmente perigoso

Licença H – Cão perigoso

- Bilhete de Identidade e Cartão de Contribuinte do proprietário;
- Registo criminal actualizado;
- Termo de responsabilidade;
- Documento que certifique a

formalização de um seguro de responsabilidade civil;

- Boletim sanitário, do canídeo, com a vinheta, válida, oficial do ato de vacinação anti-rábica;
- Duplicado do verbete de inscrição de identificação eletrónica - Chip;
- Se não estiverem inscritos no LOP (Livro de Origens Português), terão que ser obrigatoriamente castrados/esterilizados, e deverão também, para efetuar o seu licenciamento, fazer-se acompanhar da declaração passado pelo veterinário, atestando essa castração/esterilização.

RAÇAS QUE ENQUADRAM NA CATEGORIA DE CÃES POTENCIALMENTE PERIGOSOS:

- Cão de Fila Brasileiro
- Dogue Argentino
- Pitt Bull Terrier
- Rottweiler
- Staffordshire Terrier Americano
- Staffordshire Bull Terrier
- Tosa Inu



Recenseamento Eleitoral

As alterações introduzidas ao Recenseamento Eleitoral pela Lei nº 47/2008, de 27 de Agosto, promoveram diversas medidas de simplificação, com destaque para a inscrição automática de eleitores no recenseamento:

Assim:

. Os cidadãos portadores do Cartão de Cidadão ficam automaticamente inscritos na Freguesia correspondente à morada que indicaram no preenchimento do referido cartão.

. Os cidadãos detentores do Bilhete de Identidade válido e que nunca se tinham recenseado foram automaticamente inscritos na Freguesia de residência indicada no Bilhete de Identidade.

- Os jovens de 17 anos, em ano de eleições, são automaticamente inscritos, podendo votar, se à data do ato eleitoral, já perfizeram os 18 anos.

Verifique o seu número de eleitor(a), bem como a Freguesia onde vota, podendo utilizar um dos seguintes meios:

- Consulte via internet

www.recenseamento.mai.gov.pt

Ou

- Envie um SMS para 3838

RE espaço nº BI/CC espaço (data de nascimento *AAAA-MM-DD)

Ou informe-se na Secretaria da Junta de Freguesia

FICHA TÉCNICA

Edição: junta de Freguesia do Sado

Director/ Coordenação / Fotografia:

Manuel Paulino Galhanas Véstias dos Santos

Produção Gráfica: Regiset S.A.

Regiset.orientação@gmail.com

Tiragem: 2500 Exemplares

Depósito Legal: 36359/91



Rua da Coop. Da Hab. Da Sapec

Qta do Meio - 2910-327 Setubal

Telef: 265 783 016

E-mail: juntafregsado@netcabo.pt

URL: www.jf-sado.pt

Distribuição Gratuita

OS SÉNIORES DA FREGUESIA

O executivo da Junta de Freguesia, pensando nos menos jovens da Freguesia, desenvolveu algumas iniciativas:

- Dia 18 de Maio, realizou-se a tradicional corrida contra o Cancro da Mama em Lisboa, em que participaram um grupo de 90 senhoras da Freguesia. A Junta de Freguesia apoiou e suportou os custos de dois autocarros para o transporte destas para Lisboa.



- Dia 14 de Junho, a exemplo de anos transactos realizou-se o tradicional passeio de idosos, este ano a Peniche passando pela Lourinhã, Praia de Sta. Cruz e Ericeira. O passeio incluiu um almoço de convívio, o qual foi marcado pelo entusiasmo, alegria e boa disposição de todos aqueles que puderam participar, esperando que o mesmo se possa repetir no próximo ano.



- Dia 24 de Junho, realizou-se XI Piquenício Concelhio, no Parque de Sant'Iago, com a envolvimento das 5 Juntas de Freguesias de Setúbal e Câmara Municipal de Setúbal. Esta iniciativa contou com mais de 1.000 seniores, de entre os quais 120 da Freguesia do Sado. Esta iniciativa tem como ponto alto a eleição da "Miss e Mister Piquenício", o que leva à elaboração de bonitos/criativos vestidos e fatos. Este ano a Freguesia do Sado foi premiada com o 1º lugar de ambos, Sr. Américo, e Sra. Andreлина Amado.

- Perspectivamos levar a efeito o "XVIII Almoço de Idosos", inserido nas comemorações do XXIX Aniversário da Freguesia, em Outubro.



COLÓNIA DE FÉRIAS – “FÉRIAS NO SADO”

A exemplo de anos anteriores, esta autarquia concretizou a XIV edição “Férias no Sado, para idades compreendidas entre 6 e 16 anos.

A Junta garante que esta valência seja acompanhada por monitores credenciados para o efeito e sustentado por alvará de que esta Freguesia é titular.

As férias são uma época de suma importância para as crianças, pois os intervalos da sala de aula são essenciais para o aprendizado e crescimento pessoal da criança, sendo que é nesta altura que as crianças descarregam o stress a que estão sujeitas durante o período de aulas.

A Junta de Freguesia tem suportado parte dos encargos tendo contado sempre com o apoio financeiro das empresas sediadas na Freguesia, nomeadamente Portucel, Sapec Agro, Citri e Lallemand. Suportando especialmente as custas relativas às crianças mais carenciadas, proporcionando-lhes a possibilidade de usufruírem de um tempo de divertimento e recreio.



RECOLHA DE RESÍDUOS NA FREGUESIA

O lixo urbano e a maneira como é depositado hoje em dia, revela-se como um dos principais problemas da sociedade moderna.

No sentido de minimizar este problema a Junta de Freguesia, no âmbito da Lei nº 159/99 de 14 de Setembro, tem um serviço público que presta aos seus fregueses, de remoção de entulhos provenientes de pequenas obras em habitações particulares (entulhos constituídos por betão, alvenaria de tijolo, pedras, calças, terras ou solos, loiças sanitárias, azulejos e similares) e também da remoção de resíduos verdes (todos os desperdícios naturais resultantes da

construção ou manutenção de jardins particulares, ervas arrancadas, relva cortada, troncos, etc.)

Para ter acesso a este serviço deve dirigir-se à Junta de Freguesia, preencher um requerimento. Após boa cobrança da respetiva taxa em vigor ser-lhe-ão entregues os sacos (Big-Bag's)

Os sacos deverão ser colocados em local que possibilite o acesso ao veículo de recolha, e a utilização da grua em condições de segurança de modo a que não afete a circulação do trânsito e pessoas.



ASSOCIATIVISMO

Reconhecendo o executivo o importante papel das associações do nosso concelho como verdadeiros pólos de desenvolvimento cultural, recreativo, juvenil, social e desportivo, é fundamental dar continuidade à cooperação, nomeadamente ao nível de apoios, sejam eles monetários ou logísticos.

Apoiou esta autarquia o Clube de Patinagem Artística do Sado, o Rancho Folclórico de Praias do Sado, o Estrelas do Faralhão Futebol Clube, a União Praisense, o Grupo Motard Xupa Kabras, o Grupo de Danças e Cantares Regionais do Faralhão e a Sado Acolhe.

O executivo da Junta de Freguesia do Sado, agradece à Portucel o contributo, que esta empresa tem prestado à Freguesia com a contribuição da doação de 15 caixas de papel no início de cada ano civil.

O executivo da Junta de Freguesia do Sado, agradece Sapec Agro S.A, o contributo na doação, de herbicida para aplicação nas ervas que proliferam junto às bermas das estradas e calçadas, aplicação esta desenvolvida periodicamente dentro dos preceitos e cuidados exigidos.

O executivo reconhece ainda a estas empresas o apoio financeiro que atribuem a esta Junta de Freguesia para a realização da iniciativa férias no Sado.

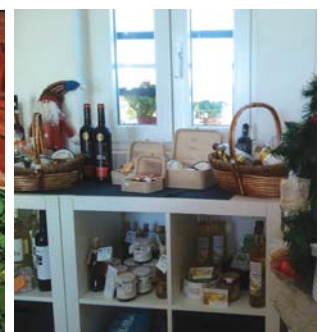


Mercadinho no Moinho de Marés da Mourisca

Este evento iniciou-se em Dezembro de 2013 e realiza-se no último domingo de cada mês, numa organização conjunta entre a Câmara Municipal de Setúbal, o Instituto da Conservação da Natureza e das Florestas e juntas de freguesia do Sado e de Gâmbia, Pontes, Alto da Guerra.

Está patente a venda de produtos regionais da região nos vários stands, das 10.00 h Às 18.00h, no espaço museológico de Maré da Mourisca.

Mais informações sobre esta iniciativa podem ser obtidas em contacto com os telefones 265 783 090 e 914 162 354 ou pelo endereço eletrónico gatur@mun-setubal.pt



25 DE ABRIL

O 25 de Abril de 1974 ficará, para sempre, na história como o dia em que Portugal deu os seus primeiros passos em direção à democracia.

A Freguesia do Sado não poderia deixar passar em branco esta data importantíssima na vida dos portugueses.

A adesão foi entusiasta e enorme, fato com que todos nos congratulamos, realçamos a adesão da população, a

disponibilidade e envolvimento das coletividades e o sentido unitário de alegria e convívio.

Para além das várias iniciativas realizadas em conjunto com as coletividades da Freguesia, salientamos a tradicional prova de atletismo para as crianças, o passeio pedestre, o concerto convívio no Jardim Público e a apresentação do novo livro de Francisco Lobo



FESTAS DO MOINHO DE MARÉS DA MOURISCA

A Festa do Moinho de Maré da Mourisca, a realizar entre os dias 29, 30 e 31 de Agosto, tem na gastronomia da zona do Estuário do Sado o prato forte para captar um elevado número de visitantes

As Festas do Moinho de Marés da Mourisca, são organizadas por uma comissão de festas em conjunto com as juntas de freguesia do Sado e de Gâmbia, Pontes e Alto da Guerra, com o apoio da Câmara Municipal.

Estas festas devem ser entendidas num contexto de revitalização dos costumes e registos históricos, onde a mostra e degustação de produtos da região, constitui uma forma de perpetuar a identidade e originalidade da região, das suas gentes e dos seus elementos.

A receita económica de cada tasquinha reverte na totalidade para a respetiva coletividade, permitindo a realização de pequenas melhorias nas instalações das sedes, na aquisição de equipamentos, trajes ou instrumentos musicais e

promover eventos e atividades ao longo do ano.

As Festas do Moinho são, hoje, um acontecimento de âmbito regional que atrai à Mourisca um público diversificado e numeroso de várias proveniências.

Com a apresentação oficial do certame pretendemos ver reconhecido o trabalho desenvolvido ao longo dos anos e dar-lhe continuidade, de uma forma cada vez mais responsável e profissional, sem perder de vista as origens e a essência deste certame.



PROTOSCOLOS DE FORMAÇÃO

A formação profissional tem como objectivo a qualificação científica e técnica dos seus formandos facilitando a integração na vida activa.

Estes Protocolos, não implicam quaisquer custos com a integração dos formandos, visando sobretudo a aquisição e o desenvolvimento de competências técnicas, relacionais, organizacionais e de gestão de carreira, relevantes para a qualificação profissional a adquirir, para a inserção no mundo de trabalho e para a formação ao longo da vida.

Tanto a Junta de Freguesia como os formando têm benefícios mútuos.

Protocolo de formação em contexto real de trabalho com a APPACDM.

Esta Junta de Freguesia tem estabelecido, sempre que é contactada pelo Dr. Paulo Santos em representação do Centro de Reabilitação Profissional da APPACDM, Protocolos de formação em contexto real de trabalho, com jovens com

deficiência, os quais exercem funções na área da jardinagem. Esta autarquia disponibiliza todos os meios, técnicos e humanos, imprescindíveis ao formando. Atualmente temos uma jovem em formação na área da jardinagem.

Protocolo de Estágio Profissionais com a Escola D. Manuel Martins.

Foi esta Junta de Freguesia contactada pela escola Secundária Dom Manuel Martins, para a celebração de Protocolos relativamente à formação em contexto de trabalho de alunos/formandos, na área da Gestão e Programa de Sistemas Informáticos. Já foram celebrados três protocolos.

Protocolo de Estágio Profissionais com a Escola Lima de Freitas.

Também foi esta Junta de Freguesia contactada pela escola secundária Lima de Freitas para acolhimento de uma aluna/formanda, para estágio de Formação em Contexto de Trabalho, na área de Design de Interiores e Exteriores.

XIV CONGRESSO DA ANAFRE

A Anafre – Associação Nacional de Freguesias realizou nos dias 31 de janeiro, 1 e 2 de fevereiro de 2014, no auditório do parque de exposições de Aveiro, onde se debateu questões como a Reforma Administrativa e a eleição dos novos corpos sociais.

Este Congresso reuniu grande parte dos representantes das juntas de freguesia associadas da ANAFRE, a Junta de Freguesia do Sado foi representada pelo Sr. Presidente da Junta e Sr. Presidente da Assembleia.

A Junta de Freguesia do Sado, interveio na pessoa do Sr. Presidente da Junta, que defendeu a não agregação das freguesias.



EM DEFESA DO SERVIÇO NACIONAL DE SAÚDE

A Junta de Freguesia, atenta às necessidades e dificuldades sentidas pela população, reuniu com o ex-director do Agrupamento de Centros de Saúde, alertando e solicitando esclarecimentos relativos aos vários problemas detectados no mau funcionamento da Extensão de Sto Ovideo. No passado dia 12 de Julho no Auditório do Mercado do Livramento, também participamos no 1.º encontro “Encontro Concelhio em Defesa do SNS”. As actuais perspectivas são preocupantes devido à forte eminência do encerramento de extensões de Centros de Saúde, as quais a serem encerradas são lesivas para as populações.

Também a portaria nº 82/2014 de 10 de Abril, prevê a extinção de valências e serviços atualmente existentes nos Hospitais, esta portaria levará a um agravamento significativo na prestação dos serviços.



Extensão de Saúde do Sado



A Junta de Freguesia e a Assembleia de Freguesia do Sado têm vindo junto do Poder Central e da Direcção de Saúde de Setúbal, defender o normal funcionamento do Centro de Saúde de Santo Ovídio com o número de médicos e enfermeiros necessários, de forma a que os cuidados de saúde sejam satisfatórios para os utentes da Freguesia.

Debatemo-nos pela manutenção de um Centro de Saúde com médicos de família suficientes, a reduzindo o tempo de espera por consultas.

A unidade nesta luta é fundamental.

Unidos venceremos.

Via Rápida Alto da Guerra/Mitrena

Passados 18 anos após o início da construção da variante Alto da Guerra/Mitrena, (Estrada Nacional 10-8), continuamos sem ter acesso a Praias do Sado.

A população da Freguesia, e particularmente os habitantes de Praias do Sado, não se conformam com esta decisão, e entendem que para além de prejudicar os acessos a esta zona, obriga à circulação pelas vias interiores da Freguesia.

A Freguesia passou a contar com apenas três acessos rodoviários: Marginal (Estrada Nacional 10.4) e Estrada da Graça, que obrigam a circular pela zona ferroviária, com 2 passagens de nível à superfície; e a estrada de Stº Ovídio que obriga a passar por uma das zonas mais congestionadas da Freguesia com graves prejuízos para a segurança de automobilistas e peões, situação agravada pela proximidade de uma escola e por uma ponte estreita por onde passa o comboio.

A Junta de Freguesia do Sado preocupada com esta situação continua a agir em defesa do nó rodoviário em Praias do Sado.



ASSISTENTE SOCIAL

Quinzenalmente às
4^{as} Feiras
a partir das 10h00
(Marcação Prévia)

SADO UMA FREGUESIA A DESCOBRIR DE TODOS E PARA TODOS

Á descoberta da Freguesia do Sado

Faça uma “viagem” pela freguesia, descubra os locais de maior interesse:

Pórtico de Santa Catarina - Mitrena, as ruínas do “Moinho Novo – Mitrena”, as ruínas da Capela de Stº António – Ermida de Stª Catarina em Mitrena, as antigas salinas, os sapais, o moinho de Marés da Mourisca, a igreja de Praias

do Sado e a nova Igreja do Faralhão.

Saboreie a gastronomia tradicional experimentando as iguarias.

Conheça o trabalho de desenvolvimento efetuado pelo executivo da Junta.

Venha conhecer esta Freguesia!



SADO UMA FREGUESIA EM RENOVAÇÃO E MUDANÇA

Embora o orçamento de estado continue a financiar-nos abaixo da nossa tipologia de área e população, a Junta de Freguesia do Sado, ao abrigo dos protocolos celebrados com a Câmara Municipal de Setúbal, tem desenvolvido vários projetos de reorganização rodoviária e urbana, como passeios, estacionamento, equipamentos lúdicos e espaços de lazer. Faremos todos os esforços para continuarmos no mesmo caminho.



SADO UMA FREGUESIA ATIVA E SOLIDÁRIA

O Executivo acredita que a Junta de Freguesia pode e deve desempenhar um papel social relevante na aproximação entre as pessoas, fomentando a solidariedade, o voluntariado, as actividades recreativas e culturais, no sentido de nos podermos aproximar enquanto comunidade.

No dia 6 de Abril, Dia Mundial da Actividade Física e da Saúde a Junta de Freguesia comemorou este dia com a comunidade, proporcionando uma Caminhada pelas belas terras do Sado, terminando com uma aula de Tai Chi – Chi Kung oferecida pelo Mestre Hélder Rosa na tranquila paisagem do Moinho de Maré.

